

## PATOLOGIAS Y PRUEBAS EN LA RAZA PINSCHER MINIATURA

Todas las patologías y pruebas medicas más comunes **para una buena selección genética del Pinscher miniatura.**



Muchas pruebas de estas patologías **pueden ser transmitidas genéticamente** o pueden aparecer sin más en el perro. Cada patología o prueba se realiza de manera diferente, desde una radiografía, un análisis de sangre o prueba genética. **Las cuales os explicaremos una a una para poder informaros de cómo y por que se realizan.**

Para una buena selección de la raza **no se aconseja la cría de ejemplares con alguna de las patologías.** Ya que un buen trabajo de base, nos garantiza no tener futuros problemas con los descendientes.

### Legg Calvé Perthes

**Legg Calvé Perthes**, en 1910, simultáneamente y de manera independiente se describe una enfermedad de la articulación de la cadera que afecta a niños pequeños y radiográficamente **se caracteriza por el aplanamiento de la cabeza femoral.** Se especuló que la lesión no era una respuesta inflamatoria, necrosis aséptica, posiblemente causado por el trauma. Pronto se convirtió en la enfermedad conocida como de **Legg-Calvé-Perthes** enfermedad (LCPD).



Anteriormente, Waldenström erróneamente **se pensaba que la enfermedad de una lesión tuberculosa**. Ha utilizado el término "coxa plana" para describir a la cabeza femoral aplanada. Otros sinónimos comunes son la necrosis aséptica, necrosis avascular-, - y osteocondrosis de la cabeza femoral. LCP coxa plana y la enfermedad son los términos más utilizados hoy en día.

Schnelle y Moltzen-Nielsen reciben notas para describir **los primeros casos en perros** de LCPD haber descrito 12 casos, todos en Wirehaired Fox Terriers. Desde los primeros informes, la enfermedad ha sido en los perros Toy o miniatura y en edades de entre tres y diez meses de edad. Algunas razas de mayor tamaño más grandes ahora se sabe que tienen, pero es más raro.



FIG. 82-3 (A) Cranial-caudal radiograph demonstrates femoral head collapse in a dog with Legg-Calvé-Perthes Disease. (B) The hip 14 months following femoral head and neck resection. (Courtesy of Dr. R.B. Heber)

### Resultados clínicos

Los perros afectados **se presentan durante el primer año de vida**, generalmente entre 5 y 8 meses de edad. **Cojera en una pata trasera**, con un comienzo insidioso durante varias semanas, es el habitual historial. En algunos perros, sin embargo, la aparición puede ser súbita. Seis a ocho semanas pueden pasar antes de cojera intermitente avanza cojeando para el cumplimiento continuo de la pierna. El dolor es fácilmente suscitado en la articulación de la cadera de la pierna cuando es secuestrado. **De leve a severa atrofia muscular**, (como en los músculos más pequeños), el acortamiento de la pierna afectada, y de restricción de movimiento articular, especialmente en el secuestro de la pierna, son comunes los hallazgos físicos. El diagnóstico debe ser confirmado por radiografía de la articulación.

El rango de edad de la discapacidad **es aproximadamente de 3 a 13 meses con un pico en aproximadamente siete meses a partir de la aparición de los**

**signos clínicos.** Todos los perros fueron probados por lo general las razas pequeñas de menos de 5-6 kilos (*en la clínica en el momento de las pruebas*) en Pinschers miniatura, caniches, Lakeland Terriers, West Highland Terriers, y Cairn Terriers.

Fisiopatología

**Una complicación del suministro de sangre a la epífisis femoral capital conduce a la necrosis que se producen cambios con LCPD.** Infección, trauma, desequilibrios metabólicos y hormonales, alteraciones vasculares y se han sugerido como posibles causas de la isquemia. Una predisposición genética también debe ser considerada un factor en la patogénesis, debido a la ocurrencia exclusiva en miniaturas o razas Toy.



#### **ORTHOPEDIC FUNDACIÓN PARA ANIMALES (OFA) escribe:**

*Legg-Calvé-Perthes Enfermedades (LCP) es un trastorno de cadera se producen en la conformación conjunta de los seres humanos y perros. En perros, la mayoría de las veces es visto en el miniatura y razas entre las edades de 4 meses a un año .LCP resultados cuando el suministro de sangre a la cabeza femoral se interrumpe lo que la necrosis avascular, o la muerte de la células óseas. Seguido por un período de revascularización, la cabeza del fémur está sujeta a la remodelación y / o la creación de un colapso irregulares en forma en el acetábulo, o zócalo. Este proceso de morir las células óseas y fracturas seguido de nuevo el crecimiento del hueso y la remodelación de la cabeza femoral y el cuello, puede conducir a la rigidez y molestias .LCP que se cree que es una enfermedad hereditaria, por lo que se recomienda no tener camadas con estas patologías.*

#### **Razas en riesgo de Legg-Calvé-Perthes:**

Affenpinscher, Australian Terrier, Bichon FRISE, Border Terrier, Boston Terrier, Cairn Terrier, Chihuahua, Cocker Spaniel, Dachshund, Fox Terrier, Jack Russell Terrier, Lakeland Terrier, Manchester Terrier, Schnauzer Miniatura, Pinscher Miniatura, Pomerania, Pekinés, Poodle, Pug, Schipperke, Scottish Terrier, Shetland Sheepdog, Sedosa Terrier, Welsh Terrier, West Highland White Terrier, Yorkshire Terrier

## Legg-Calvé-Perthes Opciones de Tratamiento

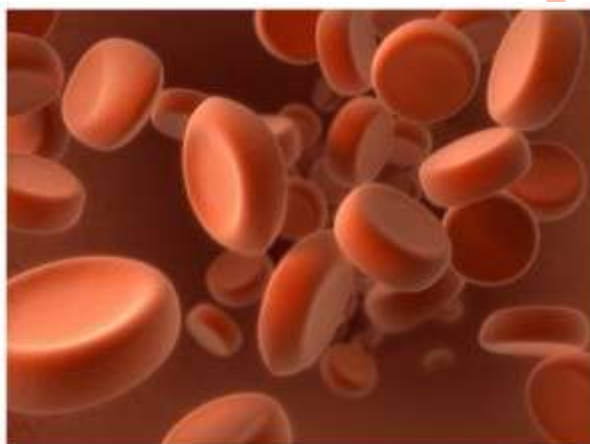
El grado de severidad clínica de LCP varía, y el tratamiento puede variar en consecuencia. En casos leves, **el perro puede ocasionalmente resistir teniendo poco peso en la pierna afectada o periódicos pueden presentar cojera**. En estos casos, limita la actividad y el tratamiento con antiinflamatorios no esteroideos (AINE) puede ser suficiente. En los casos más graves como el dolor y el malestar experimentado aumento, el perro puede llegar a ser totalmente cojo y evitar todo uso de la pierna afectada. Además, los músculos de las piernas pueden comenzar a atrofia después de períodos prolongados de falta de uso. **En casos severos, el tratamiento a menudo recurre a la extirpación de la cabeza femoral y el cuello. Al eliminar la cabeza femoral y el cuello, el hueso sobre el hueso que está en contacto con la fuente del dolor y el malestar se elimina. Más tarde, a través del proceso de cicatrización y con la terapia, una nueva falsa conjunta está formada por los músculos y tejidos, y el perro puede tener una recuperación completa.**

## Enfermedad de Von Willebrand disease

Información obtenida del club Canadiense del Pinscher miniatura

Actualmente hay unas 49 razas de perros que padecen de esta enfermedad, entre ellas el Pinscher Miniatura.

Esta enfermedad muy resumidamente es que el animal no genera el suficiente número de plaquetas para detener una hemorragia.



**Principalmente el vWD es transmitido por uno o los dos padres.** Los portadores de este defecto genético pueden no mostrar ningún síntoma hasta que por un momento de estrés o bajada de defensas acusadas puede empezar a no coagular. **Clasificando la enfermedad en Tipo 1** y los padres o hijos pueden manifestar una tendencia a la hemorragia, la cual tiene que ser atendida. Esto rara vez se ve afectado en los cachorros ya que normalmente mueren durante el desarrollo fetal o poco después del nacimiento.

Los otros tipos de vWD son de tipo II que es rara y generalmente vistos en puntos de Alemania, y el tipo III que es una enfermedad autosómica recesiva visto en Scottish Terriers, Chesapeake Bay Retrievers, y ocasionalmente Sheepdogs Shetland (por lo general, cuando se realizará con dos perros de tipo I).

vWD afecta a muchos animales, **y crea graves problemas a los mismos**. Los episodios hemorrágicos van empeorando al perro, desde el físico, emocional y problemas fisiológicos y atrae a otras enfermedades.

**Signos clínicos típicos incluyen:** hemorragia digestiva recurrente (con o sin diarrea), sangrado de las encías, la vagina o el pene; cojera que imita eosinófila panosteitis; en cachorros recién nacidos con muerte por necrosis; moratones o sangre llena de grumos en la superficie del cuerpo, las extremidades, o la cabeza; excesivo sangrado del cordón umbilical en el momento del nacimiento; sangrado excesivo corte de las uñas de los pies, después de los procedimientos de corte como el oído y la eliminación espolón los cuales la curación es muy prolongada.

Los perros afectados **pueden incluso morir de procedimientos quirúrgicos**. Requieren pruebas de diagnóstico especializados como los ensayos de detección rutinaria pruebas de coagulación pero no son diagnósticas. **Los perros afectados tienen tendencia a sangrado**. El diagnóstico definitivo se realiza mediante la búsqueda de reducción de los niveles (*menos del 50%*) del factor de Willebrand antígeno.

## Recomendaciones a los Criadores



Las siguientes recomendaciones se ofrecen para reducir la prevalencia de la enfermedad vWD.

**Prueba de sangre para los animales con vWD en sus linajes.** Si no hay información por parte de los padres es recomendable hacer la prueba a nuestro ejemplar.

Idealmente, todos los perros afectados por la enfermedad vWD y portadores de los genes **no deben ser utilizados con fines de cría**. Solo se podría aceptar éticamente la cría con un ejemplar con vWD en caso de preservar un linaje o raza.

**No críe con dos ejemplares con vWD. Una cuarta parte de la camada mínimo se verán afectados.**