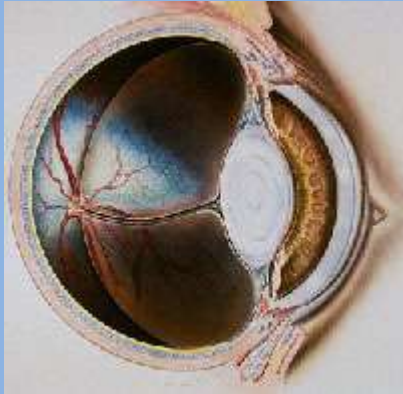


# Oftalmología Veterinaria

M.V. Maria Graciela Beveraggi



## *Enfermedades oculares en perros y gatos*

### **Introducción de las enfermedades oculares de perros y gatos:**

En los últimos 25 años la **oftalmología veterinaria** evolucionó hacia la especialización y el mejor conocimiento de los diferentes sistemas de nuestras mascotas.-

Esta nota pretende acercarlo aún más al conocimiento de las **enfermedades oculares de perros y gatos** muy frecuentes en la clínica, para que pueda **detectarlas y prevenir lesiones más severas**.-

Nuestra práctica nos demuestra que las mascotas empiezan a evidenciar signos de ceguera recién cuando han perdido **un 80% de su capacidad visual** y **no** manifiestan signos tempranos que pueda detectar el propietario para darse cuenta y consultar a tiempo.-

Por esta experiencia y para evitar llegar tarde a un tratamiento adecuado, le sugerimos ante la menor duda **realizar un control ocular completo**.-

Muchas de las enfermedades que afectan los ojos, pueden llevar a una irreversible ceguera.-

### **Patologías oculares más frecuentes en perros y gatos:**

#### **Conjuntivitis en perros y gatos:**

Es una **inflamación o infección de la conjuntiva** que produce el enrojecimiento de uno o ambos ojos y en algunos casos edema, generalmente está presente una secreción que puede variar desde serosa - transparente, hasta purulenta (color blanco/amarillo o verdosa).

Las **causas de conjuntivitis** son varias: **bacterias, virus, hongos, alergias**, también se presenta asociada a ciertas enfermedades como el **moquillo canino, complejo respiratorio en los felinos, enfermedades dermatológicas autoinmunes, queratoconjuntivitis seca** (ojo seco) y a factores irritativos como los **defectos de párpados** tan comunes en ciertas razas.-

## Alteraciones de los párpados en perros y gatos:

**Entropión:** Afecta sobre todo los párpados inferiores, estos **se doblan hacia adentro** causando una constante irritación, dolor, infección e incluso úlcera de córnea. Hay razas y sus cruzas más predispuestas que otras (Rottweiler, San Bernardo, Cocker Spaniel, Shar - Pei, Chow Chow, Gran Danés). En la especie felina se presenta con menor frecuencia.-

**Ectropión:** En estos casos los párpados están **evertidos** (hacia afuera) o "**caídos**" dejando al descubierto un área relativamente grande del globo ocular y expuesta a factores irritantes e infección.-

## Enfermedades de la córnea en perros y gatos:

**Queratoconjuntivitis seca:** Es una de las patologías **más frecuentes de la córnea y conjuntiva** (ojo seco). Se produce por una **inadecuada producción de lágrimas** por parte de las glándulas lagrimales, ya sea por daño en su innervación, por ciertas drogas, por infecciones o traumas. Se **confunde habitualmente con una conjuntivitis**, los ojos tienen un **aspecto pegajoso** y con **poco brillo** debido a la **poca lubricación**, hay enrojecimiento y se observa en general una secreción amarillenta.

A la mascota **le duele y sufre de una infección crónica y úlcera de córnea.**

El Cocker Spaniel (y sus cruzas) es la raza que presenta con más frecuencia esta enfermedad.-

El éxito del tratamiento depende de detectar en forma temprana los síntomas con test específicos y evitar que evolucione hacia una ceguera definitiva.-

**Úlcera de córnea:** Es otra afección muy frecuente debida a infecciones, agentes traumáticos, cáusticos o asociada a la queratoconjuntivitis seca.

**Pannus corneal:** También llamada "**enfermedad crónica degenerativa del Ovejero Alemán**". Es una enfermedad degenerativa de la córnea específica del Ovejero alemán, el belga y sus cruzas. En estas mascotas no solo la genética juega un rol importante en su presentación sino que también influyen **factores ambientales** como el **polvo, polen, luz solar** y otros.-

Suele afectar ambos ojos al mismo tiempo, aunque en diferentes grados. En la etapa inicial solo hay signos de irritación ocular. En estadios avanzados la conjuntiva y la córnea presenta un tejido anormal generalmente sobre elevado, muy rojo (vascular) y con pigmento marrón en ciertas áreas.-

Esta enfermedad requiere de **tratamientos específicos de por vida**. Cumpliendo con las indicaciones se logra una remisión de síntomas, de casi el 90 %. Si no se detecta a tiempo, la respuesta terapéutica es menor y existe el riesgo de ceguera irreversible.-

## Glaucoma en perros y gatos:

El **glaucoma** es el **aumento de la presión intraocular** que produce rápidamente degeneración del nervio óptico y la retina. Es una de las causas más comunes de **ceguera irreversible** en caninos adultos.-

Hay una forma de **glaucoma** que se llama **primario**, que es a menudo hereditario y afecta los dos ojos. Las razas más predispuestas a presentar esta enfermedad son el *Pekinés, Siberian Husky, Cocker Spaniel, Beagle, Shar Pei* y todas sus cruzas.-

La otra presentación es el **glaucoma secundario**, producido por inflamaciones y/o infecciones de la órbita, traumatismos, luxación de cristalino, tumores, etc.-

En general se manifiesta por una **disminución brusca de la visión**, dolor agudo y enrojecimiento del ojo, confundiéndose en la etapa inicial con una conjuntivitis.

En los casos crónicos se produce un **agrandamiento del globo ocular**, con cambios degenerativos severos en retina y el nervio óptico. El **tratamiento deberá iniciarse rápidamente** para evitar la ceguera permanente.-

### **Cataratas en perros y gatos:**

La **catarata** es una **opacidad** que se produce en una pequeña estructura transparente que está en el interior del globo ocular (**cristalino**). Afecta uno o ambos ojos y tiene diferentes grados, pueden estar presentes **desde el nacimiento** (cataratas congénitas) o **aparecer en animales jóvenes** entre los 2 - 4 años (cataratas juveniles). Estas últimas son las más comunes y con frecuencia de origen hereditario. Las principales razas que presentan cataratas de transmisión hereditarias son el *Caniche, Viejo Pastor Ingles, Bichon Frise, Cocker Spaniel, Labrador, West Highland Terrier, York shire terrier, Fox Terrier* y sus cruzas.-

Otras **cataratas** de relativa frecuencia, son las que se producen en la **Diabetes**, las de origen traumático, inflamatorias y tóxicas.

Por último están las **cataratas seniles** que se observan a partir de los seis años de edad y producen pérdida paulatina de la visión. -

### **Atrofia progresiva de retina en perros y gatos:**

La **Atrofia progresiva de retina en perros y gatos** es una enfermedad degenerativa de las células visuales de la retina, la que lleva finalmente a una ceguera irreversible. Es **hereditaria** y las razas más afectadas son *el Akita, Golden Retriever, Cocker Spaniel, Airedale Terrier, Caniche, Setter Irlandés, Labrador* y sus cruzas.-

El primer signo de "alerta" es una **disminución de la visión generalmente en lugares de poca luz o durante la noche**.

El diagnóstico se realiza con un completo examen del fondo ocular.-

Si se detectan **las enfermedades oculares de perros y gatos** a tiempo, podrán ser tratados más eficazmente permitiéndole disfrutar de una vida con la mejor calidad posible.-

**Fuente:** [M.V. Graciela Beveraggi](#) - Ex Jefa de Trabajos Prácticos de la Cátedra de Clínica Médica y Quirúrgica de Pequeños Animales en la especialidad de Oftalmología. Universidad de Buenos Aires. Participó activamente en trabajos de investigación en el Departamento de Docencia e Investigación del Hospital Italiano de Buenos Aires en Clínica y Cirugía Oftalmológica. Disertante en jornadas y cursos en Buenos Aires y el interior del país. Participación en un importante número de cursos y congresos de la especialidad. Trabajos publicados en revistas científicas argentinas en la especialidad de oftalmología.-

**[Para consultas sobre Oftalmología Veterinaria --> click aquí](#)**

### **Consultorio Oftalmológico:**

párpados - vías lagrimales - córnea - glaucoma - Ecografía Ocular

**Foyel medicina veterinaria**  
**Goedecke 545**  
**(8400) Bariloche - Río Negro - Patagonia Argentina**  
**Te: 54 - 02944 - 43 - 2100 - Horario: 9 a 20 hs -**  
**Solicitar Turno**